



Pflege- und Wartungsanleitung

Skanlux | Rationel
Fenster und Türen

Skanlux

rationel[®] FENSTER
TÜREN



SKANLUX WÜNSCHT IHNEN VIEL FREUDE MIT DEN FENSTERN UND TÜREN VON RATIONEL®

Wir bei SKANLUX setzen alles daran, dass die Produkte auch in Zukunft Wind, Wetter und Abnutzung standhalten können. Deshalb legen wir großen Wert darauf, dass die Produkte gründlich getestet, gut dokumentiert und kontrolliert werden. Um eine möglichst lange Lebensdauer Ihrer Fenster und Türen zu gewährleisten, ist es wichtig, dass Sie Ihre Produkte regelmäßig pflegen und warten. Mehr dazu erfahren Sie in dieser Broschüre.

TEILEN SIE IHRE FENSTER/TÜREN MIT UNS

Wir würden gerne Ihre Fenster und Türen sehen, wenn sie eingebaut sind. Wenn Sie Vorher-/Nachher-Fotos von Ihrem Projekt haben, teilen Sie diese bitte mit uns auf Instagram oder schicken Sie uns eine E-Mail.

Instagram: Skanlux_GmbH
E-Mail: info@skanlux.de

Wir wünschen Ihnen viel Freude mit Ihren neuen Fenstern und Türen.

Mit freundlichen Grüßen
SKANLUX

VORHER



NACHHER



PFLEGE UND WARTUNG

4



LÜFTEN UND RAUMKLIMA

5



BEDIENUNGS- ANLEITUNG

Aufstell- und Topschwingfenster	6
Drehflügel Fenster	7
Eingangs- und Terrassentür	8
Fenster- und Hebeschiebetür	9
Dreh-Kipp-Fenster und -Tür	10



FACHBEGRIFFE

11



SONSTIGES

Garantie	12
Notizen	13
Zertifikate	14



FENSTER UND TÜREN

Für alle Produkte von Rationel gibt es einige allgemeine Vorgaben für Pflege und Verwendung, die eingehalten werden müssen, um die Garantie aufrecht zu erhalten. Bitte beachten Sie jedoch, dass der Pflegeaufwand für die Außenseite des Fensters/der Tür davon abhängt, ob Sie sich für Holz (Aura (Domus)/Forma (Classica Energie)), oder Holz/Alu (AuraPlus (Aldus)/FormaPlus (Classica Energie Plus)) entschieden haben.

HOLZPFLEGE IM AUSSENBEREICH

Holzfenster und -türen müssen zwar gewartet werden, aber nicht viel, solange sie rechtzeitig gewartet werden. Prüfen Sie regelmäßig auf Risse in der Außenbeschichtung. Dies gilt vor allem für Süd- und Westfassaden, Erker und dergleichen, wo die Sonneneinstrahlung Holzkonstruktionen aller Art stark belastet. Häuser ohne Dachüberstand sind ebenfalls stärker gefährdet. Sobald ein Riss in der Farbe erscheint, ist Feuchtigkeit eingedrungen und die Zersetzung des Holzes hat begonnen.

Daher sollten Fenster und Türen einmal im Jahr überprüft und bei Bedarf Oberflächenreparaturen durchgeführt werden. Beim Streichen sollte die Holzfeuchtigkeit bei 12 % +/- 2 % und die Lufttemperatur bei 10–20 Grad liegen. Die Holzfeuchtigkeit kann mit einem Feuchtigkeitsmesser bestimmt werden, der in den meisten Farbengeschäften oder Baumärkten gegen eine geringe Gebühr erhältlich ist. Beginnen Sie mit dem Streichen erst, wenn der Tau verschwunden ist, und stellen Sie die Farbe rechtzeitig fertig, damit sie "handtrocken" ist, bevor der Tau wieder fällt.

Es wird empfohlen, eine deckende Farbe auf Wasserbasis in der entsprechenden Farbe zu verwenden. Werkseitig wurde Lack auf Wasserbasis im Glanzgrad 20 aufgebracht.

Darüber hinaus sollten Rahmen und Flügel mindestens zweimal im Jahr gewaschen werden. Dadurch werden Schmutz und andere Verunreinigungen entfernt, die mit der Zeit die Oberfläche zersetzen. Machen Sie es sich zur Gewohnheit, bei der Reinigung des Glases auch Blendrahmen und Flügelrahmen zu reinigen. Verwenden Sie Wasser mit einem milden, pH-neutralen Reinigungsmittel.

ALUMINIUMPFLEGE IM AUSSENBEREICH

Wenn Sie sich für Fenster und Türen aus Holz/Aluminium entschieden haben, ist der Wartungsaufwand sehr gering. Es reicht, wenn Sie die Außenseite ein paar Mal im Jahr waschen. Am besten gewöhnen Sie sich an, beim Reinigen des Glases auch Blendrahmen und Flügelrahmen zu waschen.

Wenn das Fenster oder die Tür beschädigt wurde, können Sie kleinere Kratzer im Aluminium mit einer Politur entfernen, außer auf matten (Glanzgrad 30) und Granit-Oberflächen. Tiefe Kratzer, die in die Oberfläche des Rohaluminiums eindringen, oxidieren automatisch, schließen die "Wunde" und verhindern eine weitere Oxidation. Diese Art von Schäden lassen sich nur schwer mit Farbe ausbessern, ohne dass sie sichtbar bleiben. Unser Rat ist deshalb: Leben Sie mit den Kratzern. Die Langlebigkeit des Fensters wird dadurch nicht beeinträchtigt.

PFLEGE VON SANDWICHBLATTTÜREN UND FÜLLUNGEN

Türblätter und Füllungen aus Holz müssen auf der Außenseite mindestens alle drei Jahre oder bei Bedarf, wenn die Oberfläche beschädigt ist, mit diffusionsoffener Farbe gestrichen werden.

HOLZPFLEGE IM INNENBEREICH

Die Innenseite des Fensters erfordert praktisch keine Pflege, um die Haltbarkeit zu gewährleisten. In den meisten Räumen ist es jedoch erforderlich, Blendrahmen und den Flügel von Schmutz und Ablagerungen zu befreien. Die Häufigkeit hängt von der Belastung ab, der der Raum ausgesetzt ist. Verwenden Sie zur Reinigung ein Tuch und milde, pH-neutrale Seifenlauge.

PFLEGE VON DICHTELEISTEN

Dichtleisten benötigen außer einer Reinigung nach Bedarf keine weitere Wartung. Verwenden Sie ein Tuch mit ein wenig Silikonpolitur, um die Leisten weich zu halten. Das ist alles.

Wenn Sie Ihre Fenster neu lackieren wollen, achten Sie darauf, dass keine Farbe auf die Dichtleisten gelangt. In diesem Fall verlieren sie die Flexibilität, die für das dichte Schließen des Fensters oder der Tür erforderlich ist.

REINIGUNG DER FENSTERSCHEIBEN

Es ist reine Ansichtssache, wie oft man seine Fensterscheiben putzt. Verwenden Sie eine weiche Bürste und einen Schaber – und eine milde Seifenlauge, eventuell mit Klarspüler; um Kalkflecken zu vermeiden. Fensteraufkleber lassen sich entfernen, indem man sie mit Wasser einweicht. Rückstände von Fensteraufklebern oder andere Verschmutzungen können mit geruchneutralem Petroleum oder Zitrusreiniger vorsichtig entfernt werden.

SCHMIEREN DER BESCHLÄGE

Die Beschläge benötigen nicht viel Pflege. Es ist jedoch ratsam, die beweglichen Beschlagteile mindestens einmal im Jahr mit Öl zu schmieren, damit sie reibungslos funktionieren. Verwenden Sie säurefreies Öl, wie Nähmaschinenöl. Bei Drehflügelfenstern mit Putzbeschlag und Drehwendefenstern muss Teflonspray verwendet werden.

Bei Elementen an exponierten Standorten, z. B. in Küstennähe, sollten Sie damit rechnen, dass Sie die Armaturen mehrmals im Jahr schmieren müssen. Unter extremen Bedingungen kann der Austausch belasteter Beschläge bereits nach einigen Jahren notwendig sein.

Achten Sie außerdem darauf, Schmutz von den verschiedenen Gleitschienen fernzuhalten, mit denen einige Fenstertypen ausgestattet sind. Dann haben Sie immer voll funktionstüchtige Fenster.

EINSTELLUNG

Bitte beachten Sie, dass die Beschläge Ihrer Fenster und Türen bedingt durch den täglichen Gebrauch und die Abnutzung mit der Zeit nachgestellt werden müssen. Daher sollten aufgehende Elemente jährlich überprüft und bei Bedarf nachgestellt werden, um sicherzustellen, dass der Flügelrahmen richtig im Blendrahmen sitzt und dicht schließt.

LÜFTEN

Neue Fenster sind dicht. Diese Tatsache erfordert oft ein anderes Verhalten als zu der Zeit, als Sie vielleicht noch mit alten und undichten Fenstern gelebt haben. Die haben das Haus auf natürliche Weise gelüftet – auch wenn man es nicht wollte.

Neu ist, dass Sie jetzt selber für das Lüften sorgen müssen. Und es ist ein Mythos, dass es viel Energie und Geld kostet, für eine gründliche Durchlüftung zu sorgen. Man muss es nur richtig machen.

Öffnen Sie Fenster oder Türen auf beiden Seiten des Hauses, damit die Luft durch das Haus strömen und schnell ausgetauscht werden kann. Wie viele Fenster Sie öffnen sollten, lässt sich nur schwer sagen – aber je mehr Sie öffnen, desto größer ist die Wirkung. Natürlich ist das Öffnen eines einzigen Fensters besser als gar nichts, aber es dauert viel länger, bis es die gleiche Wirkung wie Zugluft hat.

Es wird empfohlen, zwei- bis dreimal täglich für 5–10 Minuten zu lüften.

Machen Sie sich keine Sorgen über Ihren Energieverbrauch beim Lüften. In dieser kurzen Zeit kommt es zu keiner Auskühlung der Möbel, Wände, Böden usw. und der Energieverlust ist so gering, dass er kaum spürbar ist.

Gute Lüftungsgewohnheiten tragen zu einem guten Raumklima für Sie und Ihre Familie bei. Wenn Sie in einem Neubau wohnen, müssen Sie besonders auf die Durchlüftung achten. Baufeuchte kann bis zu 24 Monate lang in Wänden und Böden halten.

BESCHLAGENE FENSTERSCHEIBEN

Beschlagene Fensterscheiben sind meist ein sicheres Zeichen für eine nicht ausreichende Lüftung. Aber das ist nicht immer der Fall. Es kommt darauf an, ob sich der Beschlag auf der Innenseite, der Außenseite oder zwischen den beiden Glasscheiben der Doppelverglasung befindet.

Beschlag auf der Außenseite der Fensterscheibe – ein positives Problem

Beschlag auf der Fensterscheibe ist ein positives Problem, solange er sich auf der Außenseite der Scheibe befindet. Dies ist der Beweis, dass das Fenster ein Energiefenster ist und funktioniert, wie es soll.

Unter bestimmten Witterungsbedingungen, z. B. in Frostnächten mit hoher Wärmeabstrahlung vom Boden in die Luft, kann es in den frühen Morgenstunden zu Phasen kommen, in denen die Außenfläche des Energiefensters kälter ist als die Außenluft. Dies führt zu einem Beschlagen in der Mitte der Fensteraußenseite. Der Beschlag verschwindet wieder, wenn die Außenlufttemperatur im Laufe des Tages ansteigt.

Dieses Beschlagen tritt bei Energiefenstern auf, deren innerste Glasscheibe eine unsichtbare Beschichtung aufweist, welche die Wärme in den Raum zurückstrahlt. Gleichzeitig ist der Raum zwischen den beiden Glasscheiben mit dem Edelgas Argon gefüllt, das ebenfalls verhindert, dass Wärme von innen auf die Außenseite trifft und diese erwärmt. Daher ist es möglich, dass die Außenseite des Energiefensters kälter wird als die Außenluft. Ein Beschlagen der Außenseite tritt bei herkömmlichen, alten Doppelverglasungen nicht auf, da hier immer ein Teil der Wärme durch die Scheibe entweicht und die äußere Glasschicht erwärmt.

Beschlag auf der Innenseite der Fensterscheibe – Lüften!

Ist hingegen die Fensterinnenseite beschlagen, ist dies ein Zeichen dafür, dass die relative Luftfeuchtigkeit in der Wohnung zu hoch ist und reduziert werden sollte, um Fäulnis- und Feuchtigkeitsschäden sowie ein schlechtes Raumklima zu vermeiden. Lesen Sie mehr dazu im Abschnitt Lüftung.

Beschlag zwischen den beiden Glasscheiben – das Fenster ist beschädigt!

Schließlich kann im Inneren der Scheibe zwischen den beiden Glasscheiben Beschlag auftreten. Dies ist ein sicheres Zeichen dafür, dass die Fensterscheibe beschädigt ist und ausgetauscht werden muss.

THERMISCHE ZERSTÖRUNG/GLASBRUCH

Wenn ein doppelt verglastes Fenster einer ungleichmäßigen Wärmeeinwirkung ausgesetzt ist, führt dies zu Zugspannungen im Glas. Sind die Zugspannungen größer als die natürliche Zugfestigkeit des Glases, kommt es zu Rissen im Glas. Dies wird als thermischer Glasbruch bezeichnet.

Der thermische Glasbruch tritt in der Regel nach dem Einbau der Elemente auf und wird durch Bedingungen verursacht, auf die der Fensterhersteller keinen Einfluss hat. Ein thermischer Glasbruch zeichnet sich dadurch aus, dass es nur wenige Bruchlinien gibt, die als gleichmäßige, saubere Bruchlinien vom Rand des Glases senkrecht dazu zur Mitte des Glases verlaufen.

Der thermische Glasbruch fällt nicht unter die DVV-Garantie für Fenster und Außentüren, es sei denn, er ist nachweislich auf einen Mangel des gelieferten Elements zurückzuführen.

Typische Ursachen für thermische Risse im Glas:

- Schlagschatten auf der Glasfassade
- Anbringen von Folien, Aufklebern und Postern auf der Glasoberfläche
- Dicht schließende Rollos, Plissees und Einbaujalousien Möbel und Kissen direkt an den nach Süden und Südwesten ausgerichteten Fensterfronten
- Angezündete Terrassenheizungen, Gartengrills und Polsterboxen in der Nähe des Fensters

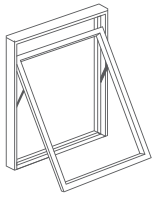
HARZAUSTRITT

Rational verwendet für die Herstellung von Fenstern und Türen keilgezinktes Holz. Das bedeutet, dass wir alle größeren Äste aus dem Holz entfernt haben, um Harzaustritt zu verhindern. Wenn trotzdem Harzaustritt entstanden ist, liegt das daran, dass Holz ein lebendiges Material ist, das ständig arbeitet.

Harzaustritt lässt sich wie folgt beseitigen:

- Nehmen Sie ein weiches, mit Reinigungsalkohol getränktes Tuch und wischen Sie das Harz vorsichtig ab. Waschen Sie mit sauberen Wasser nach.
- Auskristallisiertes Harz können Sie mit einer kräftigen Bürste entfernen oder abkratzen.
- Wenn bei den Arbeiten die lackierte Oberfläche beschädigt wurde, schleifen Sie die Stelle mit feinem Schleifpapier ab und tragen Sie neue Farbe mit einem weichen Pinsel oder einer kurzflorigen Rolle auf.

AUFSTELL- UND TOPSCHWINGFENSTER



AUSSTELLFENSTER

Rationel AURA - DOMUS
 Rationel AURAPLUS - ALDUS
 Rationel FORMA - Classica Energie
 Rationel FORMAPLUS - Classica Energie Plus

Bedienung: Das Fenster wird mit einem Griff oder Anwerfer bedient (**Abbildung A**), der folgendes ermöglicht:

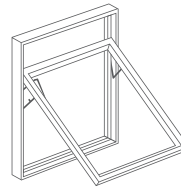
- 1) Öffnen
- 2) Schließen
- 3) Bewegen des Fensterrahmens in die Lüftungsstellung (nur Fenster mit Griff)*

Sie können den Flügel in die Lüftungsstellung bewegen, indem Sie das Fenster leicht öffnen und den Griff horizontal drehen, so dass der Schließmechanismus in das äußere der beiden Löcher im aufrechten Blendrahmen greift. Der Flügelrahmen wird so arretiert, während eine begrenzte Menge Luft eindringen kann. Beachten Sie aber, dass nicht alle Versicherungen einen Einbruchsdiebstahl decken, wenn sich das Fenster in Lüftungsstellung befindet. Informieren Sie sich bei Ihrer Versicherung.

Einstellung: Das Ausstellfenster ist mit einem verstellbaren Friktionsarm ausgestattet. Die Reibung wird durch Anziehen oder Lösen der Schraube mit einem 4-mm-Inbusschlüssel eingestellt (**Abbildung B**).

Die Position des Flügelrahmens im Blendrahmen kann eingestellt werden: Drehen Sie die Einstellschraube, die auf jeder Seite des Flügelrahmens sitzt (**Abbildung C**). Hierzu wird ein 5-mm-Inbusschlüssel benötigt.

Der Anwerfer wird durch Drehen der Öse mehr oder weniger stramm eingestellt (**Abbildung D**).



TOPSCHWINGFENSTER

Rationel AURA - DOMUS
 Rationel AURAPLUS - ALDUS
 Rationel FORMA - Classica Energie
 Rationel FORMAPLUS - Classica Energie Plus

Bedienung: Das Fenster wird mit einem Griff oder Anwerfer bedient (**Abbildung A**), der folgendes ermöglicht:

- 1) Öffnen
- 2) Schließen
- 3) Bewegen des Flügelrahmens in die Lüftungsstellung (nur Fenster mit Griff)*
- 4) Wenden des Fensterrahmens in Putzstellung

Sie können den Flügel in die Lüftungsstellung bewegen, indem Sie das Fenster leicht öffnen und den Griff horizontal drehen, so dass der Schließmechanismus in das äußere der beiden Löcher im aufrechten Blendrahmen greift. Der Flügelrahmen wird so arretiert, während eine begrenzte Menge Luft eindringen kann. Beachten Sie aber, dass nicht alle Versicherungen einen Einbruchsdiebstahl decken, wenn sich das Fenster in Lüftungsstellung befindet. Informieren Sie sich bei Ihrer Versicherung.

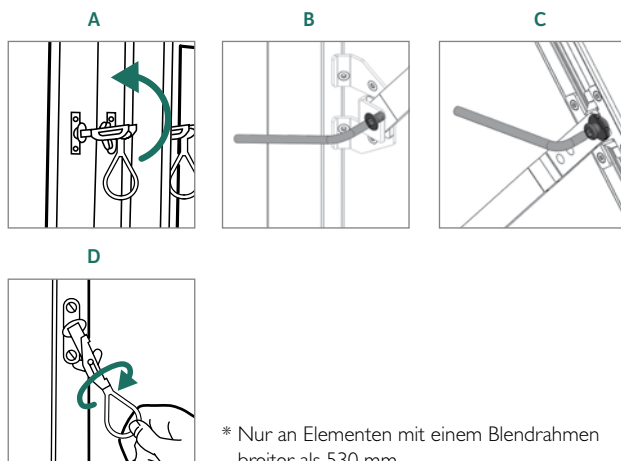
Aus Sicherheitsgründen besitzt das Fenster einen eingebauten Öffnungsbegrenzer, der verhindert, dass sich das Fenster mehr als ca. 5 cm öffnet. Um den Öffnungsbegrenzer zu deaktivieren, ziehen Sie den Flügel leicht zu sich heran und drücken Sie dann auf den grünen Teil des Begrenzers; wenn dieser einrastet, können Sie den Flügel weit öffnen (**Abbildung B**).

Toppschwingfenster können gewendet werden, so dass die Außenseite des Fensters von innen gereinigt werden kann. Das Fenster hat eine Putzsicherung**. Wird das Fenster ganz herum geschwenkt, löst die Putzsicherung automatisch aus und das Fenster wird verriegelt. Um die Sicherung zu deaktivieren, ziehen Sie den oberen Teil des Flügelrahmens zu sich heran. Die Sicherung (auf der linken Seite des unteren Blendrahmens) wird gelöst und das Fenster kann nun zurück geschwenkt werden. (**Abbildung C**).

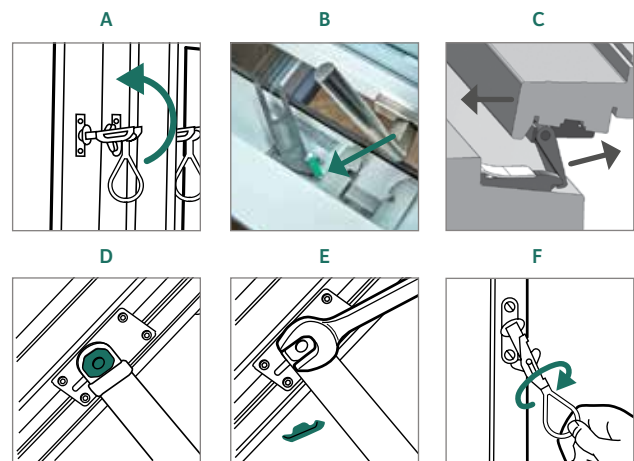
Kontrollieren Sie vor dem Reinigen immer, dass die Putzsicherung aktiviert ist.

Einstellung: Die Position des Flügelrahmens im Blendrahmen kann eingestellt werden: Drehen Sie die Einstellschraube in der Mitte beider aufrechten Flügelrahmen (**Abbildung D**). Verwenden Sie einen 22-mm-Gabelschlüssel. Das Kunststoffplättchen direkt daneben wird für das Einstellen entfernt. (**Abbildung E**).

Der Anwerfer wird durch Drehen an der Öse mehr oder weniger stramm eingestellt (**Abbildung F**).

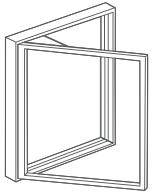


* Nur an Elementen mit einem Blendrahmen breiter als 530 mm.



* Nur an Elementen mit einem Blendrahmen breiter als 530 mm.

** Bei Breiten von mehr als 1200 mm befindet sich auf jeder Seite eine Putzsicherung.



DREHFLÜGELFENSTER

Rationel AURA - DOMUS
 Rationel AURAPLUS - ALDUS
 Rationel FORMA - Classica Energie
 Rationel FORMAPLUS - Classica Energie Plus

Bedienung: Das Fenster wird mit einem Griff oder Anwerfer bedient (**Abbildung A**), der folgendes ermöglicht:

- 1) Öffnen
- 2) Schließen
- 3) Bewegen des Fensterrahmens in die Lüftungsstellung (nur Fenster mit Griff)*

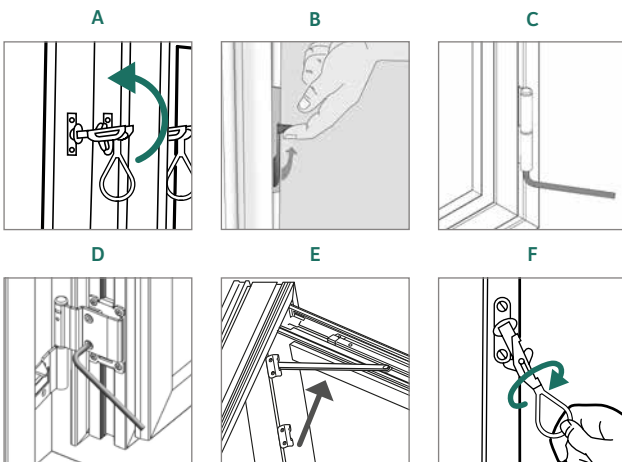
Das Drehflügel Fenster mit Griff ist mit einer Hebelbremse ausgestattet, die den Flügelrahmen in jeder Öffnungsposition festhält. Die Bremse wird aktiviert, indem Sie den Griff nach unten in die senkrechte Stellung drehen. Bei starkem Wind muss das Fenster geschlossen oder gesichert werden, damit der Flügelrahmen sich nicht unabsichtlich weit öffnet und beschädigt wird.

Sie können den Flügel in die Lüftungsstellung bewegen, indem Sie das Fenster leicht öffnen und den Griff horizontal drehen, so dass der Schließmechanismus in das äußere der beiden Löcher im senkrechten Blendrahmen greift. Der Flügelrahmen wird so arretiert, während eine begrenzte Menge Luft eindringen kann. Beachten Sie aber, dass nicht alle Versicherungen einen Einbruchsdiebstahl decken, wenn sich das Fenster in Lüftungsstellung befindet. Informieren Sie sich bei Ihrer Versicherung.

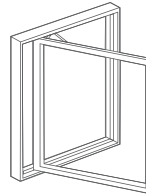
Zweiflügelige Fenster können entweder eine Schlagleiste oder einen aufgehenden Setzpfosten haben. Leiste/Pfosten sind fest und folgen dem stehenden Flügelrahmen, wenn er geöffnet wird. Wenn Sie sich für Fenster mit Griffen entschieden haben, ist der Griff am stehenden Rahmen mit einer Kindersicherung ausgestattet. Haben Sie Anwerfer gewählt, sitzt eine Verriegelung im Pfosten, die zum Öffnen des stehenden Rahmens gelöst werden muss (**Abbildung B**).

Einstellung: Die Position des Flügelrahmens kann in der Höhe eingestellt werden: Drehen Sie die Einstellschraube an der Unterseite des unteren Bands mit einem 5-mm-Inbusschlüssel (**Abbildung C**). Ab einer Blendrahmenhöhe von mehr als 1200 mm müssen zwei Bänder eingestellt werden. Die seitliche Position des Flügelrahmens können Sie durch Drehen der beiden Schrauben in den Bändern mit einem 5-mm-Inbusschlüssel einstellen (**Abbildung D**). Es ist wichtig, die Schrauben oben am Blendrahmen gleichmäßig einzustellen – die beiden Beschläge dürfen nicht schief zueinander stehen. Die Feststellbremse kann mit einem 2-mm-Inbusschlüssel angezogen werden (**Abbildung E**).

Der Anwerfer wird durch Drehen an der Öse mehr oder weniger stramm eingestellt (**Abbildung F**).



* Nur an Elementen mit einem Blendrahmen breiter als 530 mm.



DREHFLÜGELFENSTER MIT PUTZBESCHLAG/ DREHWENDEFENSTER

Rationel AURA - DOMUS
 Rationel AURAPLUS - ALDUS
 Rationel FORMA - Classica Energie
 Rationel FORMAPLUS - Classica Energie Plus

Bedienung: Das Fenster wird mit einem Griff oder Anwerfer bedient (**Abbildung A**), der folgendes ermöglicht:

- 1) Öffnen
- 2) Schließen
- 3) Bewegen des Flügelrahmens in die Lüftungsstellung (nur Fenster mit Griff)*

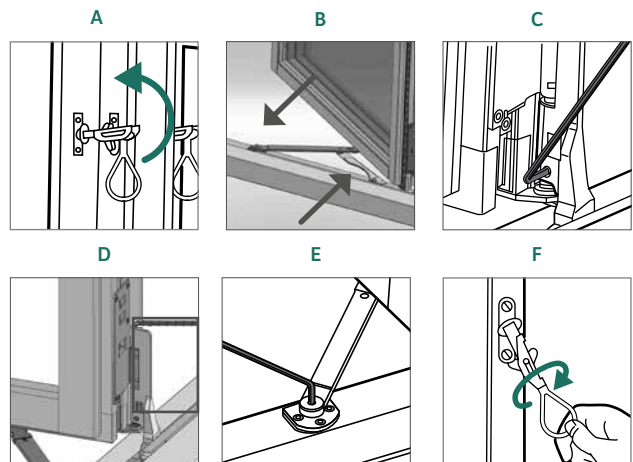
Ein Drehflügel Fenster mit Putzbeschlag kann bis ca. 90° geöffnet werden. Dabei entsteht auf der Bandseite eine Öffnung, durch welche die Außenseite des Fensters gereinigt werden kann.

Ein Drehwendefenster kann geöffnet und gewendet werden, so dass die Außenseite von innen geputzt werden kann. Der Öffnungswinkel hängt von der Breite des Flügelrahmens ab. Beim Öffnen des Flügelrahmens wird ein Öffnungsbegrenzer ausgelöst (**Abbildung B**). Dieser muss deaktiviert werden, um den Flügelrahmen in die Putzstellung drehen zu können. Der Öffnungsbegrenzer fungiert auch als Putzsicherung, wenn der Flügelrahmen gewendet ist.

Sie können den Flügel in die Lüftungsstellung bewegen, indem Sie das Fenster leicht öffnen und den Griff horizontal drehen, so dass der Schließmechanismus in das äußere der beiden Löcher im senkrechten Blendrahmen greift. Der Flügelrahmen wird so arretiert, während eine begrenzte Menge Luft eindringen kann. Beachten Sie aber, dass nicht alle Versicherungen einen Einbruchsdiebstahl decken, wenn sich das Fenster in Lüftungsstellung befindet. Informieren Sie sich bei Ihrer Versicherung.

Einstellung: Der Flügelrahmen lässt sich in der Höhe einstellen. Öffnen Sie das Fenster vollständig. Um die Einstellung vornehmen zu können, müssen Sie die Schraube an der Seite des unteren Bands lösen (**Abbildung C**). Anschließend können Sie die Höhe mit Hilfe der Schraube auf der Bandunterseite einstellen (**Abbildung D**). Ziehen Sie nach dem Einstellen die Schraube an der Seite des Bandes wieder fest (**Abbildung C**). Der Flügelrahmen kann in seitlicher Richtung durch Drehen der Schrauben oben und unten am Rahmen eingestellt werden (**Abbildung E**).

Der Anwerfer wird durch Drehen an der Öse mehr oder weniger stramm eingestellt (**Abbildung F**).



* Nur an Elementen mit einem Blendrahmen breiter als 530 mm.

EINGANGS- UND TERRASSENTÜR



EINGANGSTÜR

Rationel AURA - DOMUS
 Rationel AURAPLUS - ALDUS
 Rationel FORMA - Classica Energie
 Rationel FORMAPLUS - Classica Energie Plus

Bedienung: Der Türgriff einer Eingangstür kann einen oder drei Schließpunkte aktivieren – je nach Zweck. Beim Schließen der Tür wird ein Schließpunkt aktiviert. Um die Dichtheit zu gewährleisten, müssen alle drei Schließpunkte der Tür aktiviert werden, was durch Anheben des Türgriffs geschieht. Der Griff muss ebenfalls angehoben werden, um die abschließen zu können. Die Eingangstür kann auch zwei Flügel haben. Um die Nebentür zu öffnen, lösen Sie die Verriegelung, die im aufrechten Flügelrahmen sitzt (**Abbildung A**).

Einstellung: Die Einstellung der Eingangstür kann ohne Ausbau des Türblatts vorgenommen werden. Die Höhe des Türrahmens über der Bodenschwelle kann durch Drehen der Einstellschraube an der Unterseite der Bänder um 5 mm (+/- 2,5 mm) verstellt werden (**Abbildung B**). Verwenden Sie dazu einen 6-mm-Inbusschlüssel. Die Position der Tür kann zu den Seiten hin eingestellt werden: Lösen Sie die großen Schrauben (**Abbildung C**) in den Bändern an der Zarge (Torx 20 verwenden) und justieren Sie mit den beiden kleinen Inbusschrauben im einen Band an der Zarge. Verwenden Sie dazu einen 3-mm-Inbusschlüssel.

Der Anpressdruck auf die Dichtleiste kann durch Verstellen des Schließblechs reguliert werden. Entfernen Sie das Abdeckblech des Schließblechs und schneiden Sie anschließend die beiden kleinen Führungslaschen mit einem Seitenschneider ab. Bewegen Sie dann die vordere Platte des Schließblechs nach vorne oder hinten, bevor Sie die Platte wieder befestigen (**Abbildung D**). Bei 2-flügeligen Terrassentüren kann der Anpressdruck des Flügelrahmens auf die Dichtleiste auch durch Lösen der Schließbleche in der unteren und der oberen Zarge eingestellt werden (**Abbildung E**). Drehen Sie anschließend das darunter liegende Schließblech im oder gegen den Uhrzeigersinn um 90°, um den Anpressdruck zu erhöhen oder zu mindern. Schrauben Sie zum Schluss die Abdeckbleche wieder fest.

Der Rahmenheber (**Abbildung F**), der die Tür in geschlossener Stellung stützt, muss nach der Montage oder Einstellung der Tür in der Höhe justiert werden. Dazu die beiden Schrauben des Getriebes lösen, sodass ein kleines Rad im unteren Türflügelrahmen sichtbar wird. Das Rad wird durch Lösen oder Festziehen der beiden Schrauben nach oben oder unten verstellt. Nach dem Einstellen muss das Rad auf der Bodenschwelle aufsitzen.



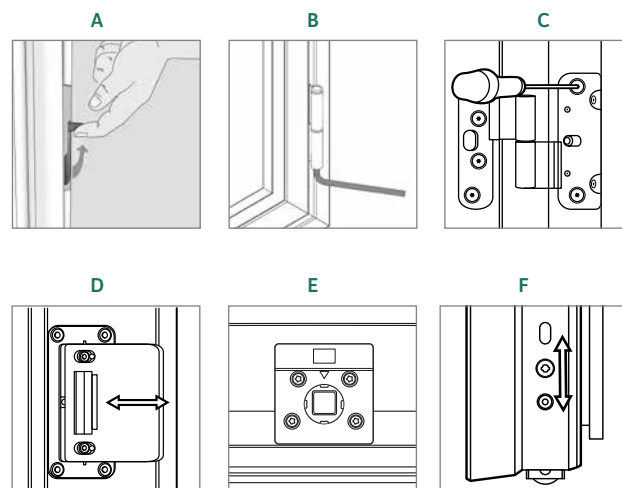
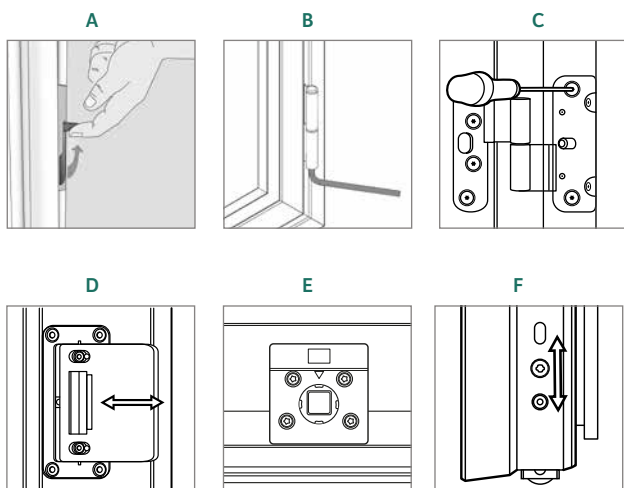
TERRASSENTÜR

Rationel AURA - DOMUS
 Rationel AURAPLUS - ALDUS
 Rationel FORMA - Classica Energie
 Rationel FORMAPLUS - Classica Energie Plus

Bedienung: Die Terrassentür wird mit einem Griff bedient, der drei Schließpunkte aktiviert. Die Tür ist mit einer Hebelbremse ausgestattet, welche die Terrassentür in jeder beliebigen Öffnungsposition fixiert. Die Bremse wird aktiviert, wenn Sie den Griff in die senkrechte Stellung nach unten drehen. Bei starkem Wind muss die Tür geschlossen oder gesichert werden, damit der Flügelrahmen sich nicht unabsichtlich weit öffnet und beschädigt wird. Die Terrassentür kann auch zwei Flügel haben. Um die Nebentür zu öffnen, lösen Sie die Verriegelung, die im aufrechten Flügelrahmen sitzt (**Abbildung A**).

Einstellung: Die Einstellung der Terrassentür kann ohne Ausbau des Türblatts vorgenommen werden. Die Höhe des Türrahmens über der Bodenschwelle kann durch Drehen der Einstellschraube an der Unterseite der Bänder um 5 mm (+/- 2,5 mm) verstellt werden (**Abbildung B**). Verwenden Sie dazu einen 6-mm-Inbusschlüssel. Die Position der Tür kann zu den Seiten hin eingestellt werden: Lösen Sie die großen Schrauben (**Abbildung C**) in den Bändern am Blendrahmen (Torx 20 verwenden) und justieren mit den beiden kleinen Inbusschrauben im einen Band am Blendrahmen. Verwenden Sie dazu einen 3-mm-Inbusschlüssel.

Der Anpressdruck auf die Dichtleiste kann durch Verstellen des Schließblechs reguliert werden. Entfernen Sie das Abdeckblech des Schließblechs und schneiden Sie anschließend die beiden kleinen Führungslaschen mit einem Seitenschneider ab. Bewegen Sie dann die vordere Platte des Schließblechs nach vorne oder hinten, bevor Sie die Platte wieder befestigen (**Abbildung D**). Bei 2-flügeligen Terrassentüren können Sie den Anpressdruck des Flügelrahmens auf die Dichtleiste auch durch Lösen der Schließbleche in der unteren und oberen Blendrahmen einstellen (**Abbildung E**). Drehen Sie anschließend das darunter liegende Schließblech im oder gegen den Uhrzeigersinn um 90°, um den Anpressdruck zu erhöhen oder zu mindern. Schrauben Sie zum Schluss die Abdeckbleche wieder fest. Der Rahmenheber (**Abbildung F**), der die Tür in geschlossener Stellung stützt, muss nach der Montage oder Einstellung der Tür in der Höhe justiert werden. Dazu die beiden Schrauben des Getriebes lösen, sodass ein kleines Rad im unteren Türflügelrahmen sichtbar wird. Das Rad wird durch Lösen oder Festziehen der beiden Schrauben nach oben oder unten verstellt. Nach dem Einstellen muss das Rad auf dem unteren Blendrahmen aufsitzen.





FENSTERTÜR

Rationel AURA - DOMUS
 Rationel AURAPLUS - ALDUS
 Rationel FORMA - Classica Energie
 Rationel FORMAPLUS - Classica Energie Plus

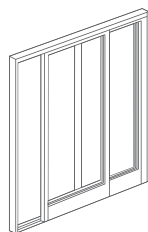
Bedienung: Die Fenstertür wird mit einem Griff bedient, der drei Schließpunkte aktiviert. Die Tür ist mit einer Hebelbremse ausgestattet, welche die Fenstertür in jeder beliebigen Öffnungsposition fixiert. Die Bremse wird aktiviert, wenn Sie den Griff in die senkrechte Stellung nach unten drehen. Bei starkem Wind muss die Tür geschlossen oder gesichert werden, damit der Flügelrahmen sich nicht unabsichtlich weit öffnet und beschädigt wird. Die Fenstertür kann auch zwei Flügel haben. Um die Nebentür zu öffnen, lösen Sie die Taste der Kindersicherung am Griff des stehenden Flügelrahmens.

Sie können den Flügel in die Lüftungsstellung bewegen, indem Sie die Tür leicht öffnen und den Griff horizontal drehen, so dass der Schließmechanismus in das äußere der beiden Löcher im aufrechten Blendrahmen greift. Der Flügelrahmen wird so arretiert, während eine begrenzte Menge Luft eindringen kann. Beachten Sie aber, dass nicht alle Versicherungen einen Einbruchsdiebstahl decken, wenn sich das Fenster in Lüftungsstellung befindet. Informieren Sie sich bei Ihrer Versicherung.

Einstellung: Die Position des Flügelrahmens kann in der Höhe eingestellt werden. Drehen Sie die Schraube an der Unterseite der Bänder (**Abbildung A**). Stellen Sie zuerst ein Band auf die richtige Höhe ein und danach die anderen Bänder, bis Sie einen Widerstand spüren. Auf diese Weise wird das Gewicht des Türrahmens auf alle Bänder verteilt.

Die seitliche Position des Rahmens können Sie durch Drehen der beiden Schrauben in den Bändern mit einem 5-mm-Inbusschlüssel einstellen (**Abbildung B**). Es ist wichtig, die Schrauben gleichmäßig einzustellen - die beiden Beschläge dürfen nicht schief zueinander stehen. Außerdem ist es möglich, den Türrahmen im Blendrahmen auf der Anschlagseite um ± 1 mm durch Verstellen des Rahmenhebers einzustellen. Hierzu wird ein 4-mm-Inbusschlüssel benötigt (**Abbildung C**).

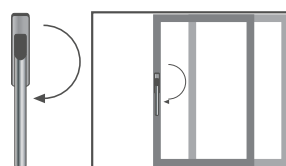
Der Rahmenheber (**Abbildung D**), der die Tür in geschlossener Stellung stützt, muss nach der Montage oder Einstellung der Tür in der Höhe justiert werden. Lösen Sie die Schraube in der Mitte des Rads mit einem 4-mm-Inbusschlüssel, stellen Sie das Rad nach oben oder unten ein und ziehen Sie die Schraube wieder fest. Nach dem Einstellen muss das Rad auf dem unteren Blendrahmen aufsitzen.



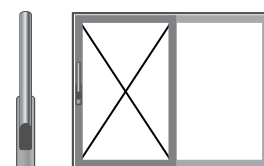
HEBESCHIEBETÜR

Rationel AURA - DOMUS
 Rationel AURAPLUS - ALDUS

Bedienung: Öffnen Sie die Hebeschiebetür durch Drehen des Griffs senkrecht nach unten. Dadurch wird der Flügelrahmen angehoben, so dass er zur Seite geschoben werden kann. Die Tür lässt sich in einer beliebigen Position arretieren, indem Sie den Griff wieder in die senkrechte Stellung drehen. Die Gleitschiene und damit die Räder müssen immer von Schmutz frei gehalten, damit die Tür einwandfrei funktioniert.



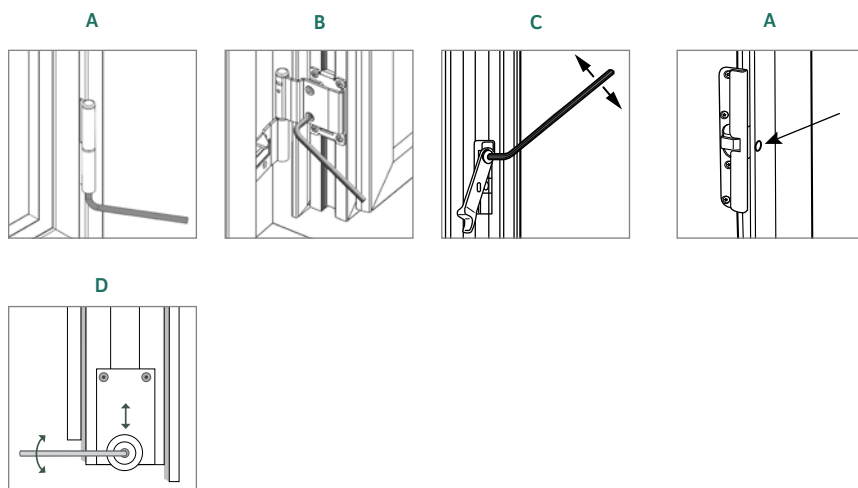
Griff senkrecht nach unten
OFFEN



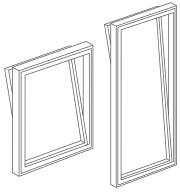
Griff senkrecht nach oben
ZU

ACHTUNG! Der Griff muss ganz nach unten in die senkrechte Position gedreht werden, um eine Fehlbedienung der Tür zu vermeiden.

Einstellung: Den Anpressdruck in der Mitte der Tür können Sie mit einem Torx 10 anpassen (**Abbildung A**).



DREH-KIPP-FENSTER UND -TÜR



DREH-KIPP-FENSTER UND -TÜR

Rationel AURAPLUS - ALDUS

Bedienung: Die Tür wird mit einem Griff bedient, der drei Funktionen auslöst:

1) Kippfunktion

Wenn der Griff in die waagerechte Position gedreht wird, öffnet sich der Flügelrahmen oben etwa 10 cm nach innen. Dadurch wird eine gute Belüftungsmöglichkeit geschaffen.

2) Drehfunktion

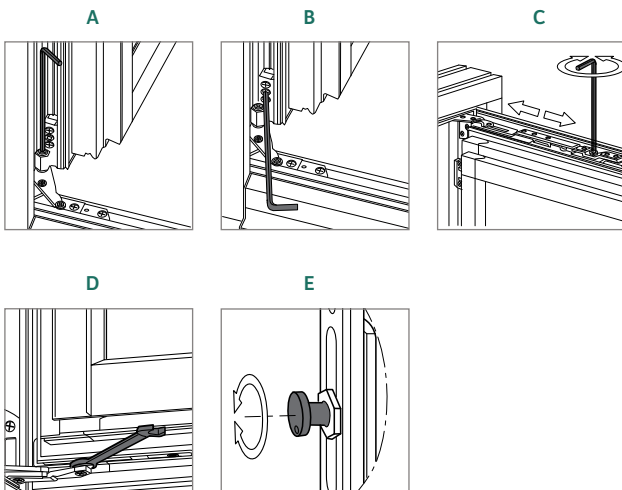
Wenn der Griff in die senkrechte Position gedreht wird, kann der Flügelrahmen nach innen geöffnet werden, so dass die Außenseite des Elements von innen gereinigt werden kann. Schließen Sie bei starkem Wind die Tür/das Fenster oder achten Sie darauf, dass sich der Rahmen nicht zu weit öffnet und beschädigt wird.

3) Geschlossen

Schließen Sie die Tür/das Fenster und drehen Sie den Griff nach unten in die senkrechte Position.

Um eine einwandfreie Funktion des Kipplements zu gewährleisten, drücken Sie den Rahmen beim Umschalten zwischen den drei Griffstellungen leicht gegen den Blendrahmen.

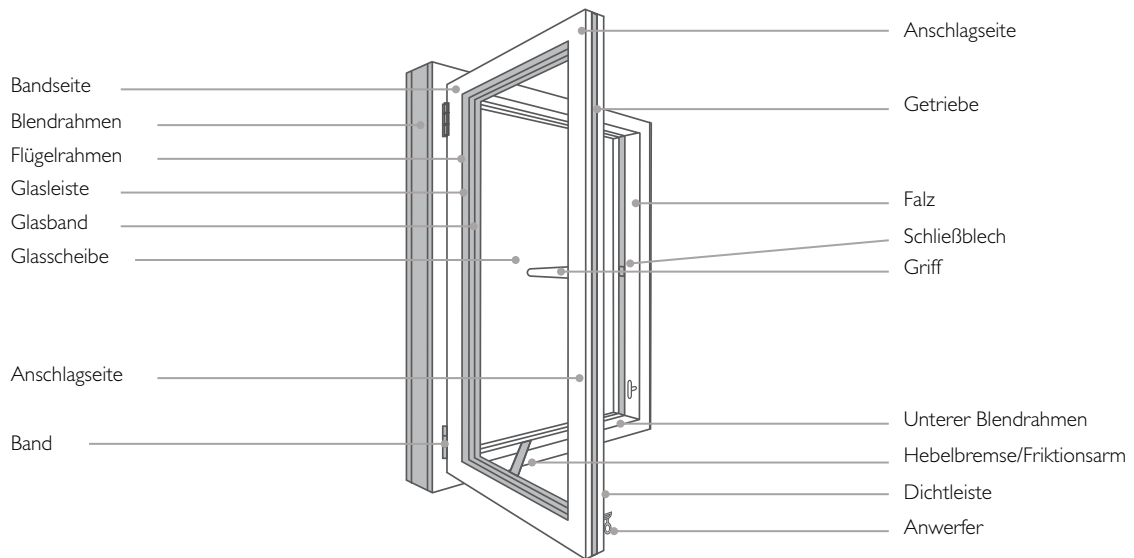
Einstellung: Die Position des Flügelrahmens kann in der Höhe eingestellt werden: Drehen Sie die Einstellschraube (**Abbildung A**). Die Position des Flügelrahmens an der Unterseite kann durch Drehen der Schraube zu den Seiten hin eingestellt werden (**Abbildung B**). Verwenden Sie einen 4-mm-Inbusschlüssel. Die Position des Flügelrahmens an der Oberseite kann durch Drehen der Schraube zu den Seiten hin eingestellt werden (**Abbildung C**). Verwenden Sie einen 4-mm-Inbusschlüssel. Den Anpressdruck des Flügelrahmens gegen den unteren Blendrahmen können Sie durch Drehen der an der Rahmenunterseite befindlichen Mutter mit einem 10-mm-Gabelschlüssel einstellen (**Abbildung D**). Den Anpressdruck des Flügelrahmens gegen den oberen Blendrahmen können Sie durch Drehen des am Rahmen befindlichen Kolbens mit einem 11-mm-Gabelschlüssel einstellen (**Abbildung E**).



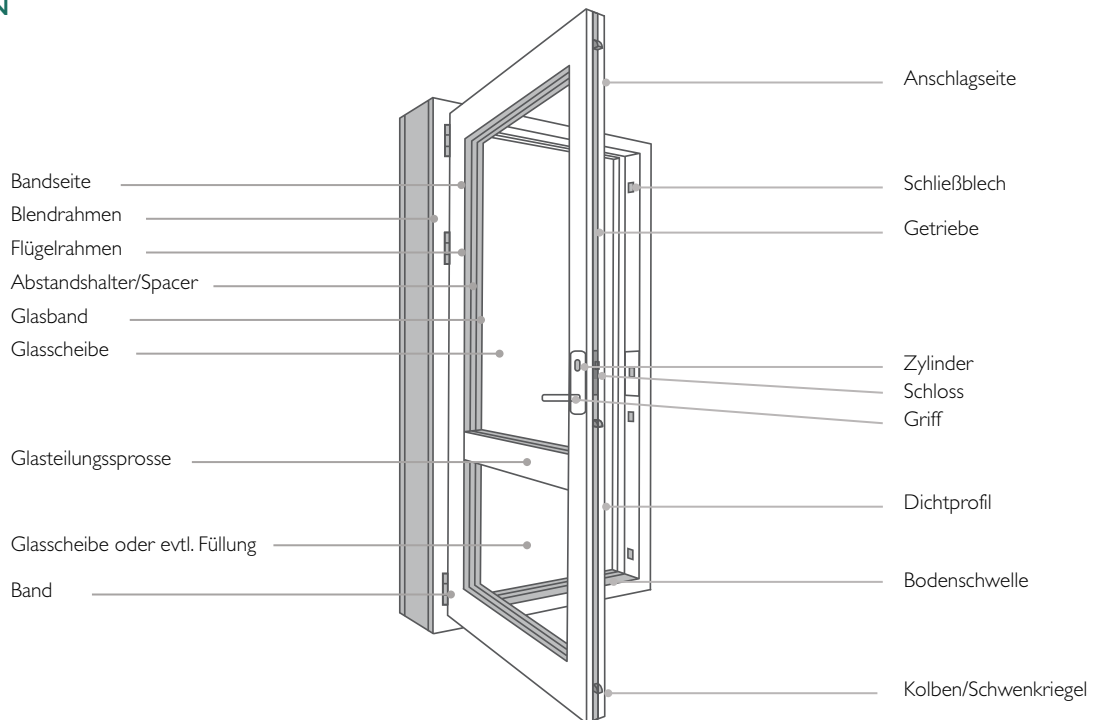
FENSTER UND TÜREN

Nachfolgend finden Sie Übersichtszeichnungen, die Ihnen das Verständnis der in der Bedienungsanleitung verwendeten Fachbegriffe erleichtern.

FENSTER



TÜREN



GARANTIE

GARANTIE

Folgende Garantiebestimmungen gelten für Aufträge, die ab dem 1. Januar 2021 geliefert werden.

Die Garantie deckt Folgendes ab	Zeitraum
Fenster, Terrassen-, Rahmen- und Schiebetüren aus folgenden Holz-/Alu-Serien: Rationel AURAPLUS - ALDUS, Rationel FORMAPLUS - Classica Energie Plus, Rationel Dreh-Kipp-Fenster und -Türen	10 Jahre
Fenster, Terrassen- und Rahmentüren aus folgenden Holz-Serien: Rationel AURA - DOMUS, Rationel FORMA - Classica Energie	5 Jahre
Sandwichblatztüren aus folgenden Holz-/Alu- und Holz-Serien: Rationel AURA - DOMUS, Rationel AURAPLUS - ALDUS, Rationel FORMA - Classica Energie, Rationel FORMAPLUS - Classica Energie Plus	5 Jahre
Beschläge z. B. Bänder, Greifkolben, Beschlagarme oder Schrauben, die werksseitig montiert sind.	5 Jahre
Gestrichene/lackierte Füllungen aus Holz und Hartholz-Bodenschwellen Um die Garantie aufrecht zu erhalten, müssen sie mindestens alle drei Jahre neu behandelt werden. Häufiger, wenn sie der Witterung ausgesetzt sind, und sofort, wenn die Oberfläche beschädigt ist. Zedernholzfüllungen müssen nicht oberflächenbehandelt werden.	5 Jahre
Isolierglas Allgemein (ausgenommen jedoch unten) Optische Fehler zwischen den Glasscheiben	10 Jahre 1 Jahre
Elektronische Produkte/Zubehör (z. B. WindowMaster-Motoren und Magnetschlösser)	2 Jahre
Lose mitgeliefertes Zubehör z. B. Türschließer, Griffe und Zylinder	2 Jahre

Die Garantie gilt ab dem Produktionszeitpunkt und umfasst Produktions- und Materialfehler an Fenstern und Türen, die in Deutschland geliefert und verwendet werden. Ist ein Fehler auf unsachgemäße Bedienung oder mangelnde Pflege zurückzuführen, ist er von der Garantie ausgeschlossen.

Beanstandungen am Produkt sind an den Handwerker oder Händler zu richten, bei dem Sie Ihre Fenster und Türen gekauft haben. Bitte Schicken Sie uns bei einer Reklamation ein Foto der Auftragsnummer. Sie finden die Auftragsnummer auf dem Abstandshalter zwischen den Glasscheiben, oder auf dem ID-Label im Blendrahmenfalz.

Liegt die Ursache der Beanstandung in einem fehlerhaften Einbau, muss die Beanstandung an den Handwerker gerichtet werden, der Ihre Elemente eingebaut hat.

NOTIZEN

20 horizontal grey bars for taking notes.

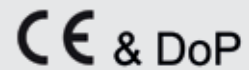
ZERTIFIKATE

für rationel und velfac fenstersysteme

Wir unterhalten ein sehr umfassendes Zertifizierungsprogramm, um sicherzustellen, dass unsere Fenster und Türen im Fensterbereich den europäischen Normen entsprechen.

CE-Kennzeichnung

Die CE-Kennzeichnung von Fenstern ist eine Voraussetzung für die Vermarktung in einem EU-Land. Die CE-Kennzeichnung für Fenster und Türen ist in der Produktnorm I4351-1 beschrieben und eine gemeinsame EU-Norm. Auf Skanlux.de finden Sie alle DoP-Dokumente (Declaration of Performance) der Produkte aus unserem Programm, sowie unsere Akkreditierungszertifikate.



FSC®

Die FSC®-Zertifizierung zeigt, dass Rationel und VELFAC den höchsten sozialen und wirtschaftlichen Standards auf dem Markt für den Kauf und die Verwendung von Holzprodukten entspricht. FSC ist eine internationale unabhängige gemeinnützige Organisation, die sich der verantwortungsvollen Förderung der weltweiten Forstwirtschaft verschrieben hat. Der FSC wird von Nichtregierungsorganisationen wie dem WWF, dem World Nature Fund und Greenpeace unterstützt.



Secured by Design

Rationel und VELFAC Produkte sind in Bezug auf die Einbruchhemmung nach dem Prüfverfahren PAS 24 zertifiziert. Dies ist ein britisches Prüfverfahren, ähnlich der Zertifizierung nach EN 1627 (Klasse RC2N). Damit sind die Rationel und VELFAC Fenster "Secured by Design-zertifiziert".



Kennzeichnung für Raumklima

Rationel und VELFAC Fenster erfüllen alle Anforderungen an ein gesundes Raumklima. Wir sind Mitglied des „Danish Indoor Climate Labeling“, eines freiwilligen Kennzeichnungsschemas zur Verbesserung des Raumklimas. Rationel und VELFAC als Hersteller dient es zur Kennzeichnung von Produkten, die das Raumklima stärker berücksichtigen und signalisieren dem Planer und Bauherrn, dass Sie ein solches innovatives Produkt gewählt haben.



SS/EN ISO 9001: 2000

Bei Rationel und VELFAC ist das Qualitätsmanagement nach den Anforderungen der ISO 9001 und unser Umweltmanagement nach der ISO 14001 zertifiziert.



VINDUES INDUSTRIEN

Die VINDUES INDUSTRI wurde 1977 gegründet und ist eine Vereinigung von Fenster und Haustürenhersteller. Die Vereinigung nimmt die Interessen von den Mitgliedern wahr. Alle Mitglieder von der VINDUES INDUSTRI unterliegt den Anforderungen von DVV.



DANSK VINDUES VERIFIKATION

Das DVV-System ist ein dänisches Qualitäts- und Garantiesystem für Fenster und Außentüren. Das System besteht seit 1977 und gehört dem Handelsverband Vinduesindustrien. Die Anforderungen an Unternehmen und Produkte sind jedoch hoch: Hersteller von DVV-gekennzeichneten Fenstern und Außentüren werden 1-2 Mal im Jahr einer unabhängigen Werksinspektion unterzogen. Hier überwacht eine unabhängige externe Kontrollstelle, ob das Qualitätsmanagement und die fertigen Elemente des Unternehmens die Anforderungen erfüllen, z. B. Konstruktion, Leistung, Materialien und Oberflächen, die im Regelwerk der Technischen Vorschriften für DVV festgelegt sind. Das Regelwerk ist ein umfassender Qualitätskatalog, der von Experten aus der Fensterindustrie, der Glasindustrie, dem dänischen Technologieinstitut und anderen erstellt wurde. Die Regeln werden von einem Technischen Komitee unter dem Branchenverband Vinduesindustrien gepflegt, in dem auch externe Experten vertreten sind.



FILME

NOCH FRAGEN?

HIER GELANGEN SIE ZU UNSEREN
MONTAGE- UND JUSTIERANLEITUNGEN



SCAN MICH!



Skanelux

ORIGINAL DÄNISCHE FENSTER UND TÜREN
AUS HOLZ-ALUMINIUM



SKANLUX GMBH
FENSTER UND TÜREN

Wegkamp 3
24589 Dätgen

Telefon 04329 – 911 66 60
info@skanlux.de
www.skanlux.de